



# INFORMACIÓN IMPORTANTE ACERCA DE LAS TARIFAS DE AGUA

## INFORMACIÓN DE LA AUDIENCIA PÚBLICA

**CUANDO** martes, 8 de mayo de 2018 a las 7:00 p. m.

**DONDE** Sala del Concejo de la Ciudad  
14000 City Center Drive  
Chino Hills, California 91709

El Concejo de la Ciudad de Chino Hills realizará una audiencia pública para poner en consideración un calendario de aumentos y de cambios en las tarifas de agua y en los cargos del servicio de agua. Si el Concejo de la Ciudad de Chino Hills los aprueba, los aumentos de las tarifas estarán vigentes a partir del 1 de julio de 2018 con aumentos subsiguientes anualmente durante los próximos cinco años. La audiencia pública se realizará en la fecha y hora antes especificadas. Todos los miembros del público están invitados a asistir a la audiencia pública.

Se ha realizado un proceso extenso en diversas reuniones públicas para revisar y discutir el cambio la estructura de las tarifas de agua residenciales de la ciudad según niveles basados en presupuestos y para fijar las cantidades propuestas que se cobrarán, de acuerdo con los costos del sistema. El próximo paso requerido para implementar las nuevas tarifas de agua es informar a los contribuyentes acerca de la propuesta y seguir el proceso de votación de protestas. La Proposición 218 (aprobada por los votantes en 1996) requiere que la ciudad brinde a los contribuyentes la oportunidad de protestar por un cambio en las tarifas. Los detalles acerca de las tarifas de agua propuestas y la votación de protestas se enviaron por correo el 23 de marzo. Tanto los propietarios como los inquilinos, que reciben una factura de servicio de la ciudad, recibirán una votación. Luego sigue un período de revisión de 45 días. Si tanto la votación del propietario como la del inquilino son en protesta, ambos votos se contarán como uno solo. Las tarifas se aprueban a menos que una mayoría vote en protesta, lo que se tabulará y cuyos resultados se informarán en la audiencia pública del Concejo de la Ciudad el martes 8 de mayo. Para que la votación en protesta sea exitosa se necesita el 50%, más uno, de la cantidad total de propiedades.

Este aviso se envía a los propietarios a quienes se impondrán los cambios propuestos y a los inquilinos que son directamente responsables del pago de dichos cargos (es decir, clientes del registro que no son propietarios).

Puede obtener más información acerca de las tarifas y los cargos de agua en este documento y en [www.chinohills.org/waterbudget](http://www.chinohills.org/waterbudget).

To obtain this public hearing notice in English, or for more information about the proposed water budget rates, contact the Public Works Department at (909) 364-2800.

## ¿POR QUÉ RECIBÍ ESTE AVISO?

La Ciudad de Chino Hills se compromete en brindar agua potable confiable, segura y asequible a los residentes a los que presta servicio. Las tarifas que se cobran por el servicio de agua se establecen para tratar a todos los clientes de manera justa, reflejar el verdadero costo de brindar el servicio y para proteger la estabilidad financiera del sistema de agua de la Ciudad de Chino Hills y su capacidad de mantener el mismo nivel de servicio en el futuro.

Le enviamos este aviso para informarle que la Ciudad de Chino Hills está considerando cambiar la estructura de las tarifas residenciales de agua según niveles basados en presupuestos y aumentar las tarifas para cubrir los costos proyectados del sistema. Como parte del compromiso con la transparencia, la Ciudad de Chino Hills comparte esta información con la comunidad y recibe comentarios que el Concejo de la Ciudad usará para tomar la decisión correcta para la ciudad y sus contribuyentes.

Este aviso se diseñó para:



*Informar a los clientes de agua acerca de los cambios propuestos*



*Explicar los motivos de los cambios que se ponen en consideración*



*Brindar detalles acerca de los nuevos presupuestos de agua*



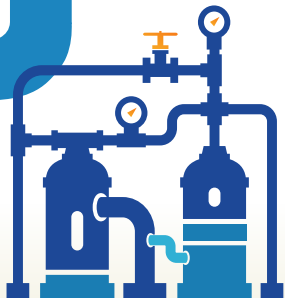
*Invitarlo a la Audiencia Pública el 8 de mayo*

Lo invitamos a revisar esta información y a enviarnos sus preguntas.

## ACERCA DE SU SISTEMA DE AGUA

La Ciudad de Chino Hills provee servicios de agua y de alcantarillado a más de 24,000 viviendas en nuestra área de servicio de 45 millas cuadradas. Asegurando que nuestros clientes tengan un suministro de agua que sea seguro, confiable y asequible requiere un sistema de producción complejo y de reparto que incluye más de 307 millas de tuberías de agua, 19 reservas, 6 sitios de captación activos, y 19 estaciones hidroneumáticas y de bombeo. Manteniendo la integridad del sistema de distribución y las instalaciones de almacenamiento garantiza contar con un medio fiable y adecuado para brindar el servicio de agua a nuestros residentes. Proveyendo su servicio de agua también requiere de personal altamente capacitado dedicado a la calidad y a la confiabilidad.

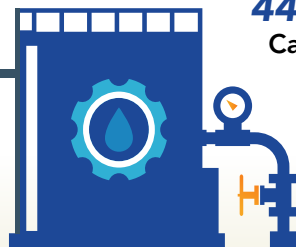
### UN VISTAZO A LA INFRAESTRUCTURA



**21,600**  
Conexiones

**19** Estaciones  
Hidroneumáticas y  
de Bombeo

**6** Sitios de  
Captación



**44** Millones de Galones de  
Capacidad Total  
**19** Reservas



**307** Millas de  
Tuberías de Agua





# ¿POR QUÉ SE ESTÁN CONSIDERANDO TARIFAS NUEVAS?

Como proveedor público de agua, la Ciudad de Chino Hills solo puede cobrar a sus clientes los costos asociados con la provisión del servicio de agua. La ciudad no puede tener una ganancia, y solo puede cobrar los costos asociados con la provisión y el mantenimiento del servicio. Los ingresos recaudados a través de las tarifas de agua no pueden utilizarse para financiar otros servicios de la ciudad, sino solamente el costo de operar y mantener el sistema de agua. Al determinar las tarifas de agua, la Ciudad de Chino Hills prioriza:

- ◆ *Tratar de manera justa a todos los clientes*
- ◆ *Reflejar el verdadero costo del servicio*
- ◆ *Mantener y proteger la estabilidad financiera del sistema de agua de la ciudad y su capacidad de proveer un servicio de alto nivel*
- ◆ *Cubrir de manera suficiente los costos fijos y del producto (agua)*
- ◆ *Alentar el uso eficiente del agua*



*La Ciudad de Chino Hills no ha aumentado las tarifas de agua desde 2014. Durante ese tiempo, la sequía, las nuevas regulaciones estatales y otros costos en aumento han causado la necesidad de establecer tarifas nuevas y de hacer algunos cambios en la forma en que se calculan los cargos de agua para los clientes residenciales. Los mayores generadores de costos que afectan las tarifas de agua de la Ciudad de Chino Hills incluyen:*

## MAYORES COSTOS DEL AGUA Y DEL BOMBEO

EL portafolio del suministro de agua de la ciudad consiste de cuatro fuentes principales:

- ◆ *Agua comprada del Chino Basin Desalter Authority*
- ◆ *Agua comprada del Monte Vista Water District*
- ◆ *Agua comprada de Water Facilities Authority*
- ◆ *Sitios de captación de agua y bombeo de la porción de la cuenca de la ciudad por parte de Monte Vista Water District*

Según los datos históricos de facturación, las demandas de agua y el crecimiento de la población proyectados, y los factores de aumento identificados en el Estudio de Tarifas, los gastos del suministro de agua son responsables de más del 40% de los costos que aumentan.

El agua no se mueve a través de las cañerías por sí misma, la Comisión de Energía de California informa que el uso de energía relacionado con el agua en California consume más del 20% de las demandas eléctricas del estado (esto incluye la extracción, el tratamiento y la distribución de agua). El aumento en los costos de electricidad esperado para los próximos cinco años constituye un pequeño pero importante aumento en el costo general del suministro de agua.

## SEQUÍA Y CONSERVACIÓN ORDENADA POR EL ESTADO

Aunque la conservación es crítica, una reducción en la venta de agua también significa menos ingresos para cubrir los costos incurridos para operar el complejo sistema de entrega de Chino Hills. La mayoría de estos costos no cambian según la cantidad de agua que se entregue. Chino Hills necesita aumentar las tarifas de su servicio de agua para asegurar que haya ingresos suficientes para ofrecer a los clientes el mismo nivel de servicio, confiabilidad y agua de alta calidad.

## MANTENIMIENTO Y MEJORAS DEL SISTEMA DE AGUA POTABLE

Las actualizaciones y las mejoras proactivas en el sistema de agua son críticas para brindar servicio a **80,676 residentes** que dependen de Chino Hills para obtener un servicio de agua confiable cada día. Estas actualizaciones también ahorran dinero a largo plazo; de acuerdo con la American Society of Civil Engineers (Sociedad Estadounidense de Ingenieros Civiles), el reemplazo de cañerías planificado es cinco veces menos costoso que reparar las cañerías una vez que se rompen.

El costo de operar el sistema de agua incluye costos fijos de elementos que deben estar en su lugar sin importar si el uso de agua sube o baja. En otras palabras, se cobra a los clientes por la instalación del sistema que les provee la posibilidad de recibir agua en su vivienda a demanda, utilicen o no el agua durante un mes dado. Los costos fijos incluyen elementos como las cañerías en el suelo, las reparaciones y los reemplazos, los costos del personal, los costos de la energía relacionados con la necesidad de bombear agua a elevaciones más altas, las reservas de almacenamiento de agua, y el tratamiento de agua para asegurar que el agua sea de alta calidad y que cumpla con las normas estatales y federales.

# ¿POR QUÉ TARIFAS DE AGUA BASADAS EN PRESUPUESTOS?



Si el Concejo de la Ciudad de Chino Hills adopta el plan de tarifas propuestas, los niveles existentes se cambiarán a niveles basados en presupuestos para el uso interior, el uso exterior y el uso ineficiente. La premisa básica de las tarifas de agua basadas en presupuestos es que se espera que todos utilicen el agua de manera eficiente, y que aquellos que cumplen con los objetivos de eficiencia sean premiados con costos bajas de el agua. Mientras que los niveles se fijan para reflejar el uso eficiente de agua interior y exterior, el sistema de agua no tiene una herramienta para hacer un seguimiento de dónde el cliente utiliza el agua. De hecho, los clientes eficientes de agua pueden cubrir la mayoría de sus necesidades de agua dentro de la porción del Nivel 1.



## CÓMO ENTENDER LOS CAMBIOS PROPUESTOS PARA SU PRESUPUESTO INTERIOR

La parte interior de su presupuesto de agua, Nivel 1, provee un presupuesto de 220 galones por día, que suman un total de 6,600 por vivienda (suponiendo un período de facturación de 30 días), y que equivale a 55 galones por persona por día para una familia de cuatro, lo que da un promedio de 9 CCF\* por mes, ya que la cantidad de días en un mes es variable.

Los objetivos estatales de eficiencia del uso de agua establecen que 55 galones por persona por día son suficientes para las necesidades de agua en el interior.

\* 1 CCF = 748 galones

## CÓMO ENTENDER LOS CAMBIOS PROPUESTOS PARA SU PRESUPUESTO EXTERIOR

La parte exterior de su presupuesto de agua, Nivel 2, supone que 1/3 de la propiedad es el área de jardín. Se han registrado los pies cuadrados de la parcela de las propiedades unifamiliares en el sistema de facturación, y están basados en los registros del Tasador del Condado.

Existe un límite de 3,100 pies cuadrados de áreas regadas. Si su parcela tiene un tamaño mayor a 9,037 pies cuadrados, le corresponde este límite. Este nivel se modifica dependiendo de las condiciones climáticas históricas. A los usuarios se les asigna más agua exterior en los meses históricamente cálidos, y menos agua exterior en los meses históricamente frescos. El Nivel 3 es un uso de agua elevado que excede la porción flexible del Nivel 2.



# ¿CÓMO SE CALCULAN LOS PRESUPUESTOS DE AGUA?

La conservación del agua se ha vuelto un modo de vida permanente en California. El estado de California incentiva a los proveedores de agua para que adopten tarifas de agua basadas en presupuestos en lugar de las tarifas de agua por niveles tradicionales. Muchas agencias de agua de California comenzaron a implementar tarifas de agua basadas en presupuestos para incentivar a los habitantes de California a usar el agua de manera eficiente, a la vez que se asegura la estabilidad financiera para el sistema de agua. Las tarifas basadas en presupuestos tienen en cuenta los objetivos de eficiencia del uso del agua fijados por el estado de California para el uso de agua interior y exterior, el tamaño de la parcela, y las condiciones climáticas.



**NIVEL 1**, el "presupuesto interior," se basa en la determinación del estado de que una vivienda que hace un uso eficiente del agua usa 55 galones por persona, por día, y estima cuatro personas por vivienda.



**NIVEL 2**, el "presupuesto exterior", supone que 1/3 de la propiedad es el área de jardín. Este nivel se modifica dependiendo de las condiciones climáticas históricas. A los usuarios se les asigna más agua exterior en los meses históricamente cálidos, y menos agua exterior en los meses históricamente frescos.



**NIVEL 3** es un uso de agua elevado que excede la porción flexible del Nivel 2.

*El agua con precios más bajos se encuentra en los dos primeros niveles, para el uso interior y exterior, mientras que las tarifas del tercer nivel reflejan un uso ineficiente y agua a precios más altos. Las tarifas por niveles son consistentes con los costos que se le cobran a la ciudad por el agua.*

## ¿CÓMO INFLUIRÁN ESTOS CAMBIOS EN MI FACTURA?

En [chinohills.org/WaterBudget](http://chinohills.org/WaterBudget) podrá encontrar una calculadora de la tarifa de agua, que es una herramienta útil que le permite comparar su factura de febrero actual con un estimado de cómo será su factura de febrero con el aumento de tarifa propuesto para el 1 de julio.

## ¿CÓMO SE GASTA MI DINERO?

Las agencias de agua, por ley, no pueden obtener una ganancia, pero las tarifas deben incluir el costo del agua y todo lo que es necesario para distribuir el agua, incluidos los reemplazos y las reparaciones. La ciudad quiere que los clientes del agua sepan exactamente cómo se usan sus recursos.

El gráfico a continuación muestra cómo cada dólar de los ingresos generados con las tarifas propuestas se encargaría de los costos cada vez mayores.



### ¿Sabía qué?

Con las nuevas tarifas propuestas, el costo por un galón de agua sería menos de un 1 centavo.

- ◆ Suministro de Agua – 43¢
- ◆ Gastos Operativos – 22¢
- ◆ Laboral y Beneficios – 13¢
- ◆ Programas de Capitalización – 10¢
- ◆ Servicio de Deuda – 8¢
- ◆ Electricidad – 4¢

# PROGRAMAS DE CONSERVACIÓN



## SEQUÍA Y CONSERVACIÓN ORDENADA POR EL ESTADO

California levantó el estado de emergencia por sequía a comienzos de 2017, mientras instaba a los clientes de agua para que continuaran siendo más eficientes por que las condiciones de sequía pueden volver en solo una temporada. La acumulación de nieve de Sierra se encuentra por debajo de lo normal para esta época del año. Nuestros clientes han hecho un progreso considerable, pero se necesita más trabajo para cumplir con los ambiciosos objetivos de conservación del estado.



Chino Hills colabora con sus clientes en la conservación al compartir información y recursos necesarios para reducir el uso de agua y mantener bajas las facturas. Aproveche nuestros programas de conservación.

## REEMBOLSOS RESIDENCIALES Y PROGRAMAS:

Los programas de reembolsos a continuación están sujetos a cambios.

### Ejemplos de interior:

- ◆ Lavadoras de alta eficiencia
- ◆ Inodoros de alta eficiencia
- ◆ Reembolso por ablandador de agua

### Ejemplos de exterior:

- ◆ Mejoras en los equipos de riego exterior (controladores/boquillas de alta eficiencia)
- ◆ Controladores de riego controlados por el clima
- ◆ Barriles de lluvia

## PROGRAMAS Y DESCUENTOS SIN COSTO

- ◆ Talleres de Capacitación para Jardines Residenciales
- ◆ Auditorías/Evaluaciones de Jardines
- ◆ Talleres de Jardinería General

## RECURSOS ÚTILES:

- 1 Una variedad de reembolsos de agua [www.chinohills.org/waterrebates](http://www.chinohills.org/waterrebates)
- 2 Ahorro de agua-Jardinería adecuada para Inland Empire [ie.watersavingplants.com](http://ie.watersavingplants.com)
- 3 Paisajista calificado en uso eficiente del agua [www.qwel.net](http://www.qwel.net)



# LOGROS



Reemplazo de más de **640,000 pies** cuadrados de césped con jardines aptos para sequías



**10 parques** de la ciudad convertidos para que utilicen agua reciclada



Atención de más de **750 llamadas, correos electrónicos y visitas de clientes de conservación** en 2017



Uso de financiamiento externo para continuar con los **proyectos de eliminación de césped** en toda la ciudad



Colaboración con socios regionales para **auditar los parques de nuestra ciudad** a fin de mejorar la eficiencia en el uso de agua



Ahorro de más de **mil millones de galones de agua** desde el año fiscal 2013-2014



Programa de entrega de válvulas de regulación por presión a más de **200 participantes**



Más de **5,000 reembolsos de boquillas de rociadores** para nuestros residentes en un año

Es indispensable que todos sigamos haciendo nuestra parte para conservar el agua para las generaciones futuras. Todos **DEBEMOS** hacer la conservación del agua un modo de vida. Para obtener más información sobre cómo puede lograr un uso más eficiente del agua, comuníquese con nuestra Línea directa de conservación de servicios al **(909) 364-2850** o envíe sus preguntas por correo electrónico a **waterconservation@chinohills.org**.



## PROPUESTA DE TARIFA DE AGUA BASADA EN PRESUPUESTOS DE CINCO AÑOS

La propuesta de tarifa de agua cubre un período de 5 años basado en la previsión de los costos de agua, los gastos del sistema y los ingresos. El aumento en las tarifas propuestas representa un aumento estimado del 8% por año, de ser aprobado, pero los aumentos anuales se basarán en los aumentos de costos reales, que pueden ser mas bajo a aquellos estimados. El personal de la ciudad evalúa la necesidad de un aumento cada año. La última actualización de las tarifas de agua cubrió de 2011 a 2016, pero el personal determinó que los aumentos para 2015 y 2016 no eran necesarios para cubrir los costos del sistema y no se aumentaron las tarifas.



## COMPARE EL COSTO DEL AGUA EMBOTELLADA CON EL DEL AGUA DE GRIFO

El agua que usa se muestra en la factura de agua en unidades de CCF (cien pies cúbicos). Un CCF equivale a 748 galones. 748 galones (o 1 CCF) equivalen a 150 botellas de agua de cinco galones, o a 5,984 botellas de agua de 16 onzas. Entonces, para una comparación de costos: Un paquete de 24 botellas de 16.9 onzas cuesta \$3.00. 236 paquetes de agua equivaldrían a 748 galones y costarían cerca de \$706, comparados con 748 galones de agua del grifo por alrededor de \$3.00. Si compra una botella de un litro a 0.69 centavos, necesitaría 2,832 botellas de un litro para tener 748 galones de agua, y eso le costaría \$1,953.72, comparados con los 748 galones de agua del grifo por un costo de alrededor de \$3.00. El agua de su grifo debe cumplir con todas las normas estatales y federales de calidad del agua. Estas normas no rigen para el agua embotellada. Sin embargo, algunas empresas de agua embotellada usan el agua municipal como su agua de origen.